

平成27年7月1日(水)から  
平成28年2月29日(月)まで実施

いつまでも自分の歯で噛める幸せを!

# 高松市成人歯科健診

平成27年  
4月1日  
現在

30・40・50・60・65・70歳の方の  
節目の無料健診です。



※歯科健診事業は高松市から委託されて高松市歯科医師会が行っています。詳しくは高松市歯科医師会に加入している医療機関でお聞きください。

急に!! 夜間・休日に歯のことで困ったら!!

## 高松市歯科救急医療センターへ ご連絡ください。

休日救急  
歯科診療

夜間救急  
歯科診療

障がい者  
歯科診療



お問い合わせ  
診療のご予約は

☎087-851-1167

診療内容・時間	曜日	日	月	火	水	木	金	土	日・祝
休日救急診療 9:00~12:00 13:00~16:00		休診	休診	休診	休診	休診	休診	休診	○
夜間救急診療 19:30~22:00		○	○	○	○	○	○	○	休診
障がい者診療 9:30~12:30 13:30~16:30		○	休診	休診	○	休診	○	○	休診

※気象警報、災害警報の発令中は休診になることもあります。受診の際はTELにてご確認をしてください。※本事業は高松市の補助を受けて実施されています。○診療しています



### Message from Mayor

歯を失う原因の約9割は、むし歯と歯周病だと言われております。その予防には、「毎日の正しい歯みがき」と「定期的な歯科健診」が効果的です。しかしながら、痛みや腫れなどの自覚症状がないと、歯科医院を受診しないことが多いものと存じます。むし歯や歯周病は初期段階では気づきにくく、症状が出てからでは治療が大変です。定期的に歯や歯ぐきのチェックを受け、歯の健康寿命を延ばし、いつまでも自分の歯でおいしく食べたいものです。

本市では、昨年「高松市健康都市推進ビジョン」を策定し、取り分け、歯

と口腔の健康づくりの目標として、「めざそう8020」をスローガンに掲げ、80歳になっても自分の歯を20本以上残していくことに取り組んでいます。

その取組の一つとして、40歳以上の一定年齢の方に市内の歯科医療機関で無料歯科健診が受けられる成人歯科健康診査を実施しておりまして、今年度からは市民の皆様方に若い方から歯と口腔の健康づくりに取り組んでいただくため、新たに30歳の方を対象といたしました。市民の皆様には、ぜひこの無料歯科健診制度を御活用いただき、歯と口腔の健康づくりにお役立ていただきたいと存じます。

高松市長 大西 秀人

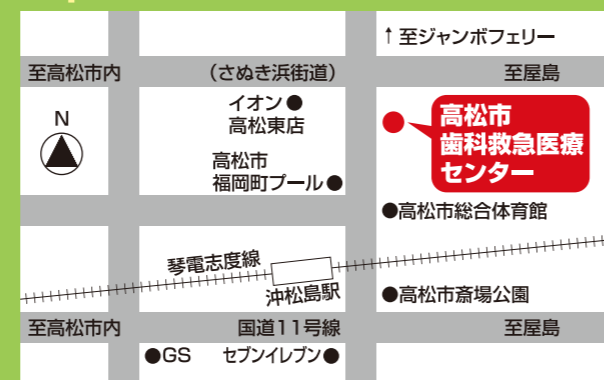
### 公益社団法人 高松市歯科医師会からのインフォメーション

日本人の平均寿命が、男女とも80歳を超えました。しかしながら平均寿命と健康寿命の差が10年以上あります。歯根の炎症や歯周病などお口の中の慢性炎症は、全身の様々な臓器や皮膚、血管の病気と深いつながりがあり、手遅れになると治療に時間がかかるだけでなく治らない事もあります。(公社)高松市歯科医師会では口腔疾患の治療・予防・リスク管理を通して、高松市民の健康寿命延伸のための活動をこれからも続けて参ります。

会長 梅村 謙二

「もぐもぐだより」はホームページにも掲載中!  
バックナンバー (vol.1~30) もご覧いただけます。

<http://www.418takamatu.com/>



公益社団法人 **高松市歯科医師会**  
〒760-0066 高松市福岡町3-36-23

連絡先

TEL : 087-851-1166  
FAX : 087-851-1120



今回は  
歯根治療の  
特集

歯医者さんからのかわらばん

# もぐもぐ だより vol.31

公益社団法人 **高松市歯科医師会**  
【もぐもぐだより 第31号】2015年6月発行 年2回発行(6月・11月)  
[www.418takamatu.com](http://www.418takamatu.com)

なかなか  
聞けない  
治療の疑問



歯根の治療は  
どうして時間がかかるの? しこん ちりょう

歯根の治療は様々な理由で時間がかかります。詳しくは中を見てね!

もぐもぐだよりのバックナンバー (vol.1~30)

インターネットで配信中

かんたん検索!

<http://www.418takamatu.com/mogumogudayori/>

もぐもぐだより

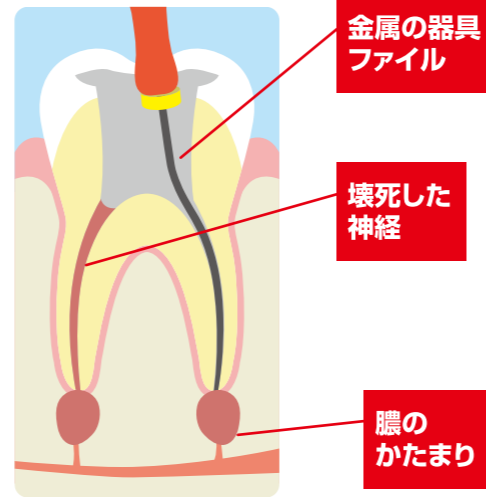
検索



# 歯根治療は時間がかかる大変難しい治療です。普段からの予防が大切です!

## 1 歯根の治療ってどんな治療!

歯の内部で繁殖した細菌を器具や薬剤を使って徹底的に取り除き密閉するのが歯根の治療です。右図にあるように金属の器具「ファイル」を使用し細菌の繁殖している歯の内部を掃除し細菌を除去します。歯根の長さを測り、痛めないよう細心の注意を払って、壊死した神経と感染している細菌を取り除いていきます。この作業は技術的にたいへん細かく困難な治療です。治療結果は患者さんご自身の治癒力や、全身の健康状態にも影響を受けるため、成功するケースばかりではありません。また、海外の治療費と日本の治療費を比べてみるとアメリカでは1本の歯の治療に10万円以上の費用がかかりますが日本ではおおよそ5,000円位です。歯科医院では治療コストに合わせた治療が行われています。



## 3 すぐに痛みが引かないのはなぜ!

歯根の治療とは、小さいとはいえ歯から脳までつながっている神経の一部を切り取る外科手術です。からだの一部を切除するので当然、少なくとも数日は痛みが続きます。治療後すぐに痛みがなくなるのはそういうわけなのです。ぜひご理解をお願いいたします。

### 腫れたらどうしたらいいの?痛みがでるわけは?

痛みが出る原因はいろいろあると言われますが治療中の刺激で一部の細菌が一時に元気になってしまうことがあります。例えば歯の中はふだん空気がなく、そこへ器具を使うと空気といっしょに酸素が入ります。細菌には酸素が苦手な種類と、酸素が大好きな種類がいて、いつもは劣勢な酸素好きの細菌が酸素にふれ急激に増殖することが腫れや痛みの原因となっています。通常通りに治療していても、100件に数件こうしたことが起こります。腫れた際には抗生剤を投与し、仮のフタを取って膿を出せば、スーッと数日で落ち着いてきます。治療中に急に腫れても失敗ではありません。すみやかに応急処置を受け、安心して治療を最後まで受けましょう。



むし歯を治療せずに放置すると上記のように大きく腫れが広がってしまいます。このまま進行すると全身の健康にまで影響するかも知れません。時間はかかりますが最後まで治療を受けましょう。

## 2 治療がむずかしいそのわけ。

現在までに報告されている世界的に有名なデータでは、はじめて神経を取る歯根の治療の成功率は96%、すでに神経を取って詰めてあり、根の先に炎症のある歯の再治療になると、さらに成功率が下がり、60%程度と報告されています(sjogren1990)。症状が進み炎症が強くなるほど成功率が下がってしまいます。

### 患者さんの歯はとても個性的!

意外な場所に根管が隠れていたりなかには、どうやっても治療器具の届かない根管もあって掃除が困難な歯が多々あります。

歯根 一人一人形が違うので見つけるのが大変です。

上から根管の入口を見た写真。針の穴より細い事も。

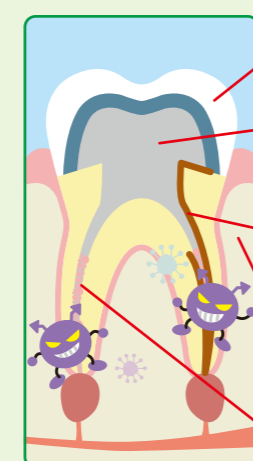


こんなところは治療器具が届かない!!



### 再治療はさらにむずかしい!

すでに一度歯根の治療をしてある歯にふたたび炎症が起き、再治療が必要になると、歯根の先まで詰まっている詰め物を残らず取り除くことがむずかしく薬剤が届きにくいもあり、先の治療のときよりも成功率が落ちてしまいます。



すでに一度歯根の治療をしてある歯にふたたび炎症が起き、再治療が必要になると、歯根の先まで詰まっている詰め物を残らず取り除くことがむずかしく薬剤が届きにくいもあり、先の治療のときよりも成功率が落ちてしまいます。

他にもまだまだあります。こんなわけ。

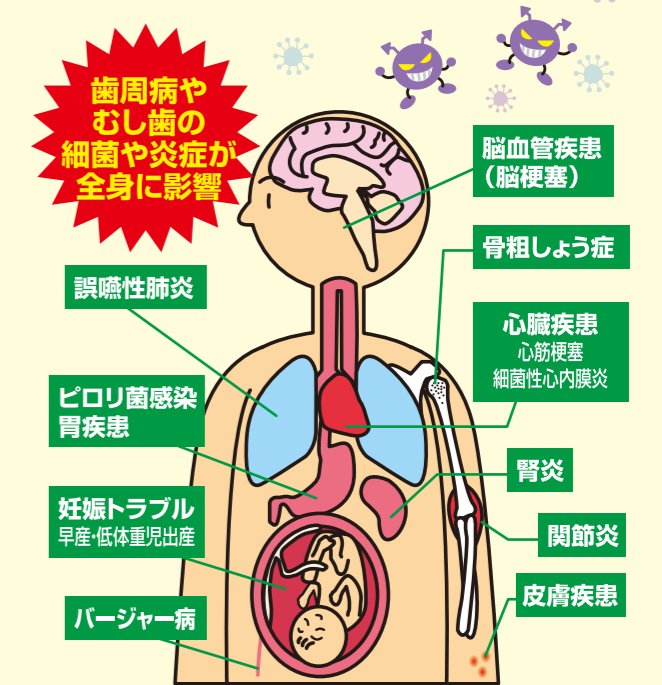
・口が開きにくい  
口が開きにくい場合は器具が届かない可能性があります。

・唾液は治療の天敵  
唾液には細菌がたくさんいます。治療する歯に唾液が付かないように治療するため、唾液が出過ぎると吸い取る作業で治療が進みません。

## むし歯や歯周病と全身疾患との深い関係



歯周病やむし歯、歯根の炎症をそのままにしておくと細菌が血流のって全身をまわり悪さをします。その影響は赤ちゃんがお腹にいる時から始まっています。お母さんが歯周病にかかっていると低出生体重児のリスクが増大します。そして、子どもが将来様々な病気(高血圧、冠動脈疾患、二型糖尿病、脳梗塞、脂質異常症など)になりやすくなります。また歯の炎症が原因となって遠く離れた臓器や皮膚に化膿性の病気を起こすこともあります。歯根の治療は根気のいる治療ですが、しっかりと治療し、再発防止のためにも継続した予防が大切です。かかりつけの歯医者さんで、ホームケアでは不十分な部分のプラークコントロールをしてもらいましょう。



様々な全身性疾患に関係があるとされています。