

# 全身の健康促進 きれいなお口で食べれば、健康アップ!!

## 歯科的支援による対象者の変化

(82歳・女性・要介護度4・脳梗塞、骨粗しょう症、パーキンソンニズム、日常生活自立度IV)



支援前

2006年6月

BMI15.7 摂取エネルギー1100kcal



支援後

2008年7月

BMI19.0 摂取エネルギー1460kcal

資料提供：日本歯科大学 菊谷 武

長期にわたる口腔ケア・管理は、要介護者の摂取カロリーを改善させ、QOLの向上をうながす。



## 介護の現場からの声 笑顔をつくるお手伝い

ある日「寝たきりの母の口の中をどうにかしてあげたい」と娘さんが歯科を訪ねてこられました。「むし歯で穴があいていて、食べ物が詰まる。歯ぐきも腫れていて歯磨きを嫌がる為、口の中が不潔になっている。」との訴えでした。在宅訪問により、口腔内を診させていただきましたが、まさに訴えのとおり口腔内でした。発熱される日も多く、しゃべらず、無表情になってきている母が気がかりだとのことでした。

その日から、むし歯は治療をし、同時に口腔ケアを行わせていただくようになりました。歯科衛生士による週1回の口腔ケアと、娘さんの日々の口腔ケアにより、口腔内の状態は改善され、以前の歯肉の腫れもなくなりました。それと同時に、

ニコッと笑顔がみられるようになりました。発熱回数が減少し、体調が良い事も笑顔につながるのかもしれませんが、最近は「こんにちは」の私の声に、「こんにちは」とあいさつも返して下さるようになりました。

□ 口腔ケアで、お口の環境を保つだけでなく、QOLの基礎となる笑顔も保っていくお手伝いができる。そう思える経験を日々させていただいています。

三豊総合病院 歯科保健センター  
歯科衛生士  
佐藤美穂先生より



もぐもぐ施設だより 第7号

vol.7  
高松市歯科医師会

# もぐもぐ施設

歯医者さんからのかわらばん

# だより



研究データ



現場の声



## データでみる要介護者ブラッシングの効能

往診 (訪問歯科診療) でお困りの方

歯科医院を紹介します! 【お申し込み・お問い合わせは】

「高松市歯科医師会」は訪問歯科診療をご希望される方に歯科医院を紹介いたします

☎087-851-1166

休日・夜間の救急歯科治療や身障者の歯科診療も行っています  
高松市歯科救急医療センターへご連絡ください

休日  
歯科診療

夜間救急  
歯科診療

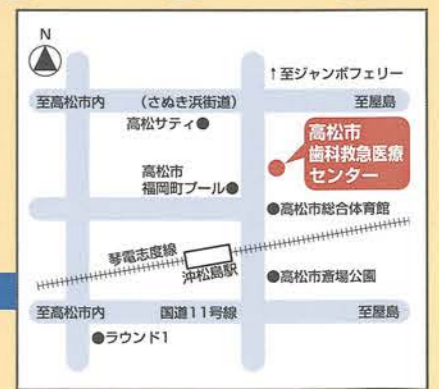
身障者  
歯科診療

診療内容・時間	月	火	水	木	金	土	日・祝
休日診療 9:00~12:00 13:00~16:00	休診	休診	休診	休診	休診	休診	●
夜間救急診療 19:30~21:30	●	●	●	●	●	●	休診
身障者診療 10:00~16:00 <small>完全予約制</small>	●	休診	休診	●	休診	●	休診

(社) 高松市歯科医師会 〒760-0066 高松市福岡町3-36-23  
FAX 087-851-1120

お問い合わせ・診療のご予約は

☎087-851-1167 ホームページから  
<http://www.418takamatu.com>



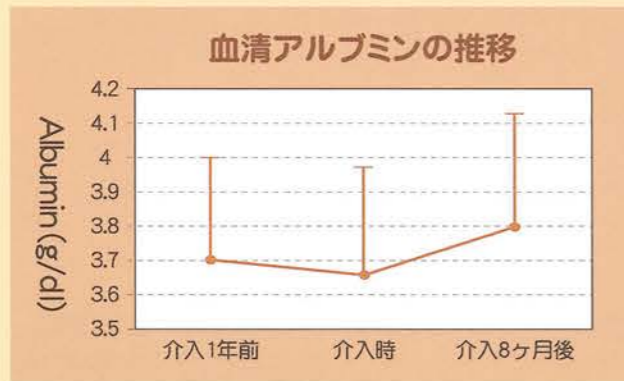
これまで「もぐもぐ施設だより」では、要介護者への口腔清掃の重要性、具体的な方法などを紹介してきました。今回は統計、研究をもとにしたデータや介護の現場の方のお話などから、要介護者への口腔清掃の効果・効能を紹介したいと思います。具体的なデータ、症例を知ることは、ご自分の手技を見直し、根拠づけることができるようになります。明日からの口腔ケアのため、参考になさってください。

## 口腔機能の維持・回復 低栄養状態の改善

急性期病院入院中の高齢者で **30~40%**、  
在宅診療を受けている人で **32~35%**が  
**低栄養状態** (血清アルブミンの低下) といわれている。

(葛谷雅文、高齢者ケアマニュアルより)

介護老人に対して、歯科医師・歯科衛生士による専門的口腔ケアや義歯の調整を行うことで、血清アルブミン値の改善がみられた。

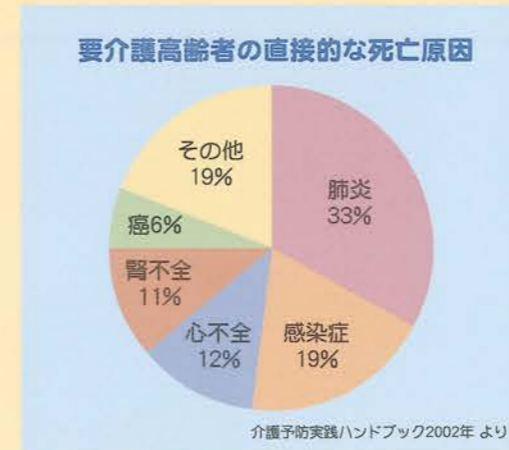


菊谷武ら 日老医誌・第41巻第4号別刷：2004より

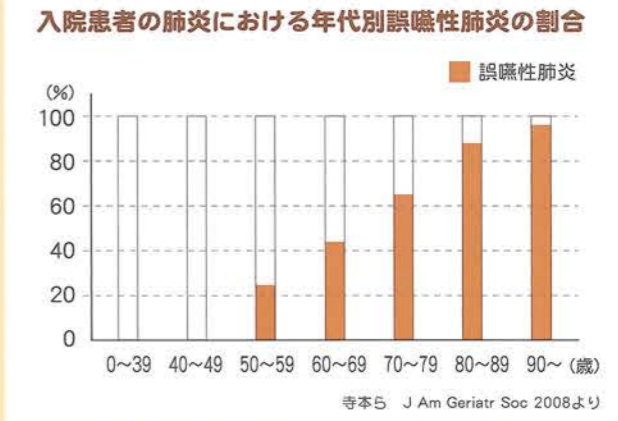


口腔ケアの介入により、  
口腔状態を回復し、栄養状態の改善を見出した。

## 呼吸器感染症の予防 恐ろしい誤嚥性肺炎の予防ができた



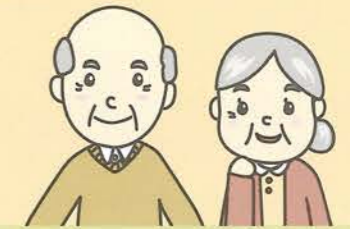
介護予防実践ハンドブック2002年より



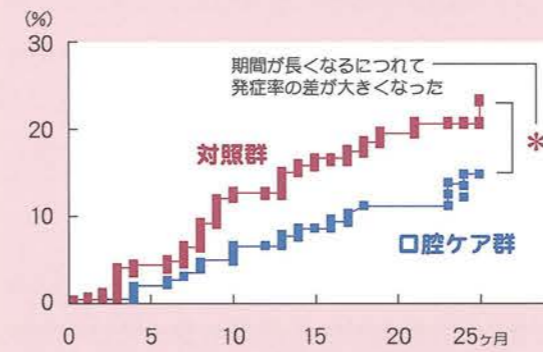
寺本ら J Am Geriatr Soc 2008より

要介護高齢者の直接的な死因の1位は、**肺炎**  
(特に香川県は男女ともにその傾向が強い)

肺炎のうち、高齢者で大きく割合を占めるのが  
**誤嚥性肺炎**



### 期間中の肺炎発症率



米山武義ら 日歯医学会誌：2001より

全国11カ所の特別養護老人ホームで専門的口腔ケアを行う人と行わない人にわけて、2年間にわたり追跡調査結果、専門的口腔ケアを行った人は、肺炎にかかった人数、肺炎による死亡者数、発熱者数が統計学的に低いという結果が得られた。

専門的口腔ケアは、口腔内細菌の誤嚥を改善し、  
肺炎を予防することができる。